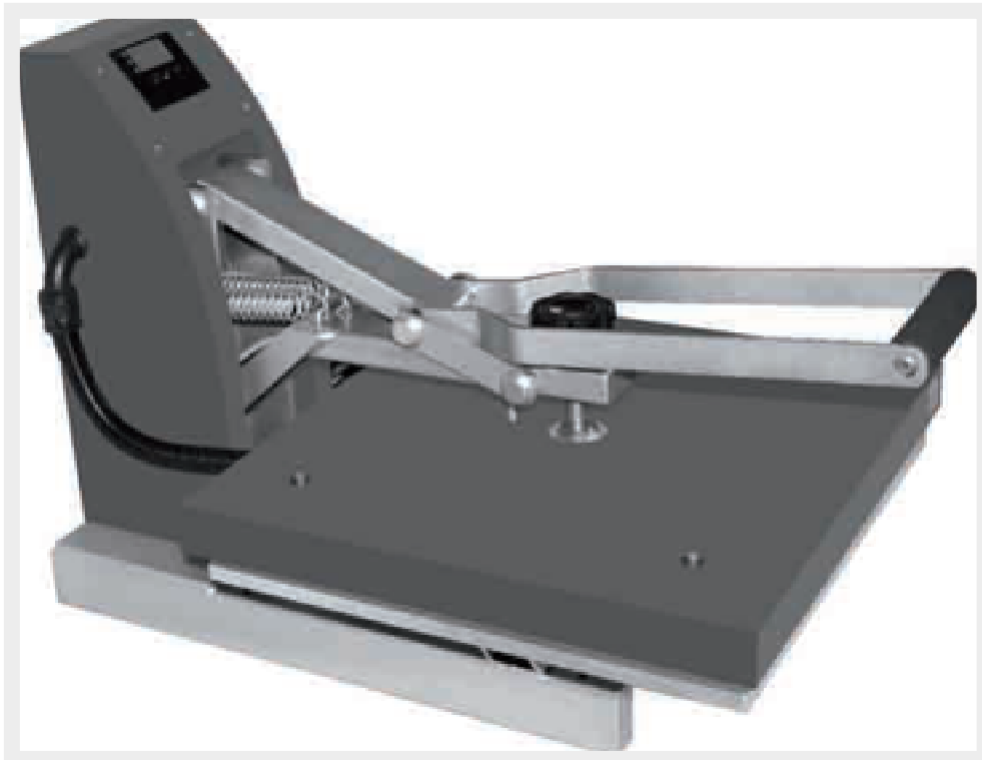


TS BASE

38 x 38 cms



MANUAL DE INSTRUCCIONES

El presente manual es propiedad de SISER SRL, prohibida su reproducción aunque sea parcialmente.
Mod. PRD 23 rev.0- Última revisión 12/2011

Instrucciones de seguridad

Importante: Instrucciones para la seguridad

AL UTILIZAR ESTA MÁQUINA, HAY QUE TENER SIEMPRE CUIDADO, ASI COMO MANTENER LOS PROCEDIMIENTOS DE SEGURIDAD STANDARD INCLUYENDO LAS SIGUIENTES PRECACUCIONES:

- Leer atentamente las instrucciones.
- Utilizar el equipo únicamente para el fin que se ha fabricado.
- Para reducir el riesgo de descarga eléctrica, no sumerja el aparato en agua o en otros líquidos.
- Para desconectar el aparato de la toma de corriente no tire del cable sino desenchufe.
- El cable de alimentación no debe entrar en contacto con superficies calientes: dejar el aparato se enfríe completamente antes de guardarlo
- No utilice el aparato si el cable eléctrico está dañado, si la prensa se ha caído o se ha dañado de alguna manera. Para reducir el riesgo de descarga eléctrica, no desmonte la prensa ni intente de repararla, ponerse en contacto con un técnico cualificado para su inspección y reparación. Reemplazar o reparar la máquina de forma incorrecta puede producir riesgo de incendio, descarga eléctrica u otros riesgos para los usuarios durante el uso del equipo
- Es necesaria una supervisión cuidadosa sobre todo si hay cerca niños. Nunca deje el aparato desatendido cuando esté conectado.
- No tocar las partes metálicas de la plancha: peligro de quemadura!
- Para reducir el riesgo de sobrecarga, no conecte otro equipo de alto voltaje en el mismo circuito.
- En el caso de que fuera estrictamente necesario un cable de extensión, utilice un cable de 20 amperios. Cable con un amperaje menor podrían sobrecalentarse. Importante: asegurarse del tendido de los cables para que no se produzcan tropiezos o tirones accidentalmente.

CONSERVAR SIEMPRE ESTAS INSTRUCCIONES



Índice de Contenido

3 Guía ubicación componentes

4 Panel de control

5-10 Instrucciones

11 Esquema eléctrico

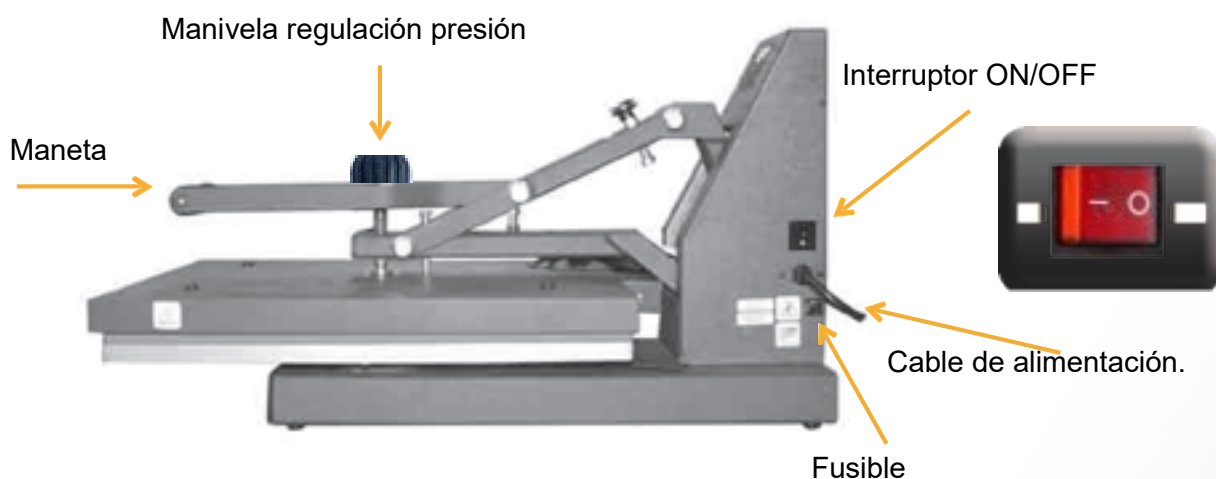
12 Términos de garantía

13 Certificación CE

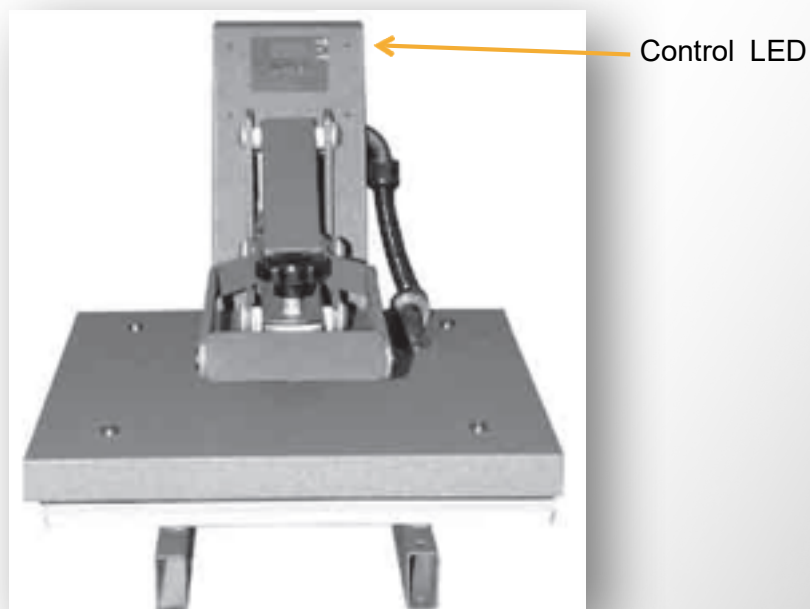


Ubicación de los componentes.

VISTA LATERAL

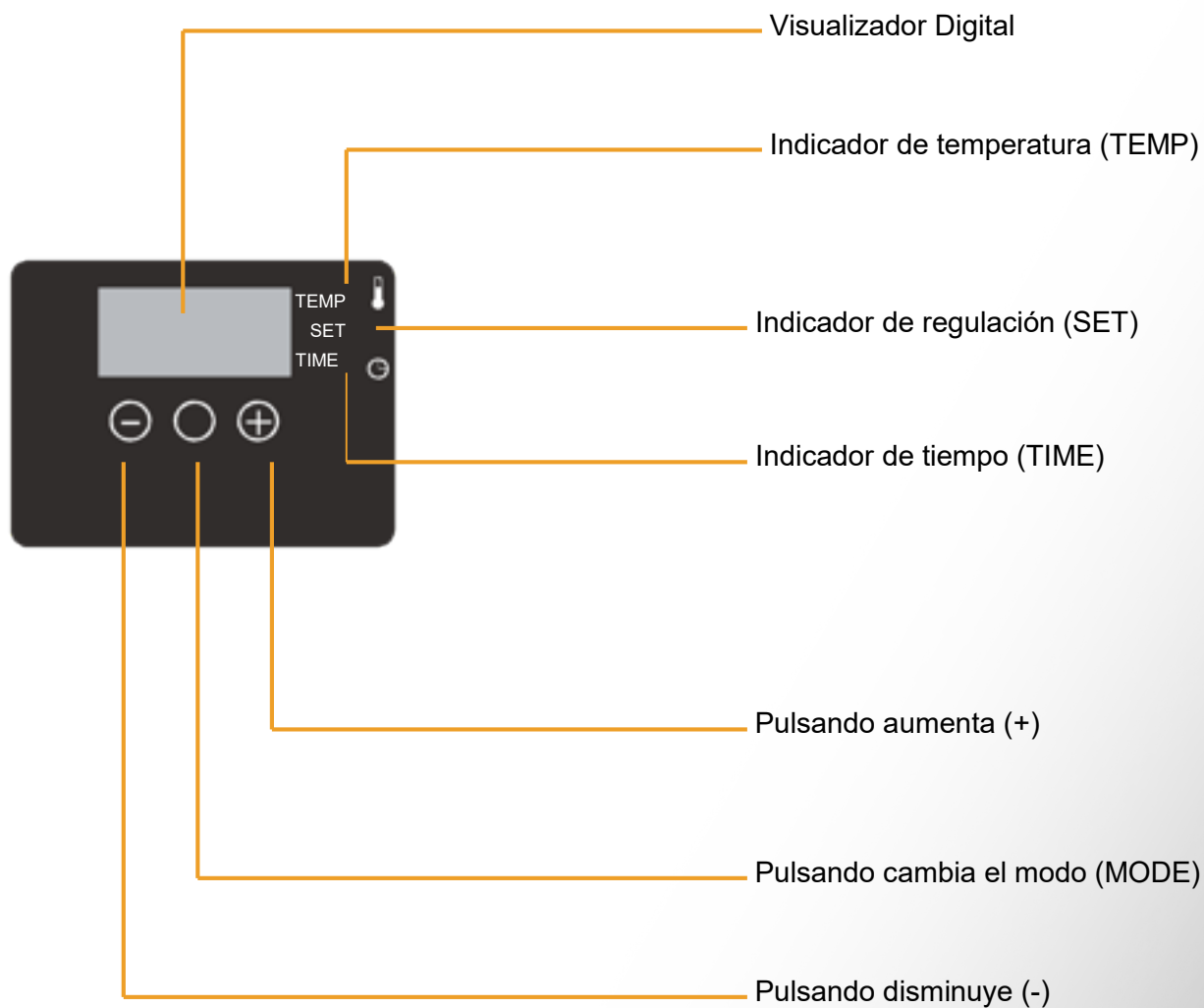


VISTA FRONTAL



Panel de Control

PANEL DE CONTROL



Instrucciones

- Las Instrucciones de funcionamiento de la plancha TS base están diseñados para el usuario. Le recomendamos que lea cuidadosamente y siga las instrucciones paso a paso, para lograr los mejores resultados. Si usted se encuentra en dificultades, vuelva a leer las instrucciones cuidadosamente y vuelva a intentarlo.
- Preste especial atención al riesgo de quemaduras que se pueden producir al tocar platos calientes durante el uso.
- Mantenga sus manos alejadas de las placas de la prensa durante el cierre, ya que la presión puede causar daño a la persona.
- Es recomendable poner la prensa en un medio y sólido, dicha medida al menos 90x60 cm adecuado.
- El área de trabajo debe mantenerse limpio, ordenado y libre de objetos que puedan obstaculizar los movimientos propios de la prensa.
- El cable de alimentación debe ser desconectado antes de realizar los procedimientos normales de limpieza o control.



1. ALIMENTACION

Asegúrese de que el cable de alimentación esté bien conectado a una toma de tierra separada. En el caso de los adaptadores de red o cables de extensión, asegúrese de que son capaces de mantener la potencia de la máquina (1,8 kW), teniendo también en cuenta el poder de otros usuarios conectados.

NOTA : Si el cable de alimentación está dañado, deberá ser reemplazado por el fabricante, su agente o el personal de igual cualificación con el fin de evitar cualquier peligro para el usuario. Utilice modo cable. HSJ, 250 V - 10 AMP

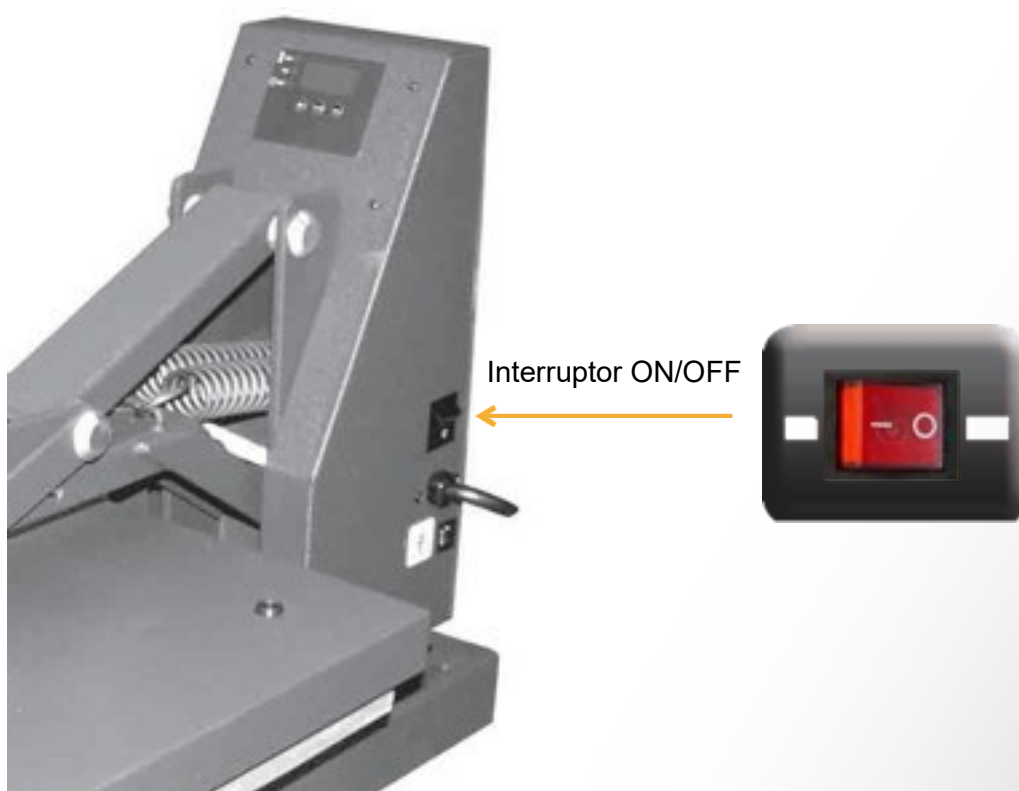
ATENCION !! EL INCUMPLIMIENTO DE ESTAS INSTRUCCIONES PUEDE CAUSAR:

1. Las irregularidades en las funciones de control
2. Vistas de temperatura inexacto y lento de la prensa
3. Desconexión del fusible

Instrucciones

2. SISTEMA ELÉCTRICO.

- Localice el asa y coloque la placa de calentamiento en la posición elevada
- Localice en la prensa el interruptor ON / OFF
- Conecte el interruptor de alimentación



TEMPERATURA

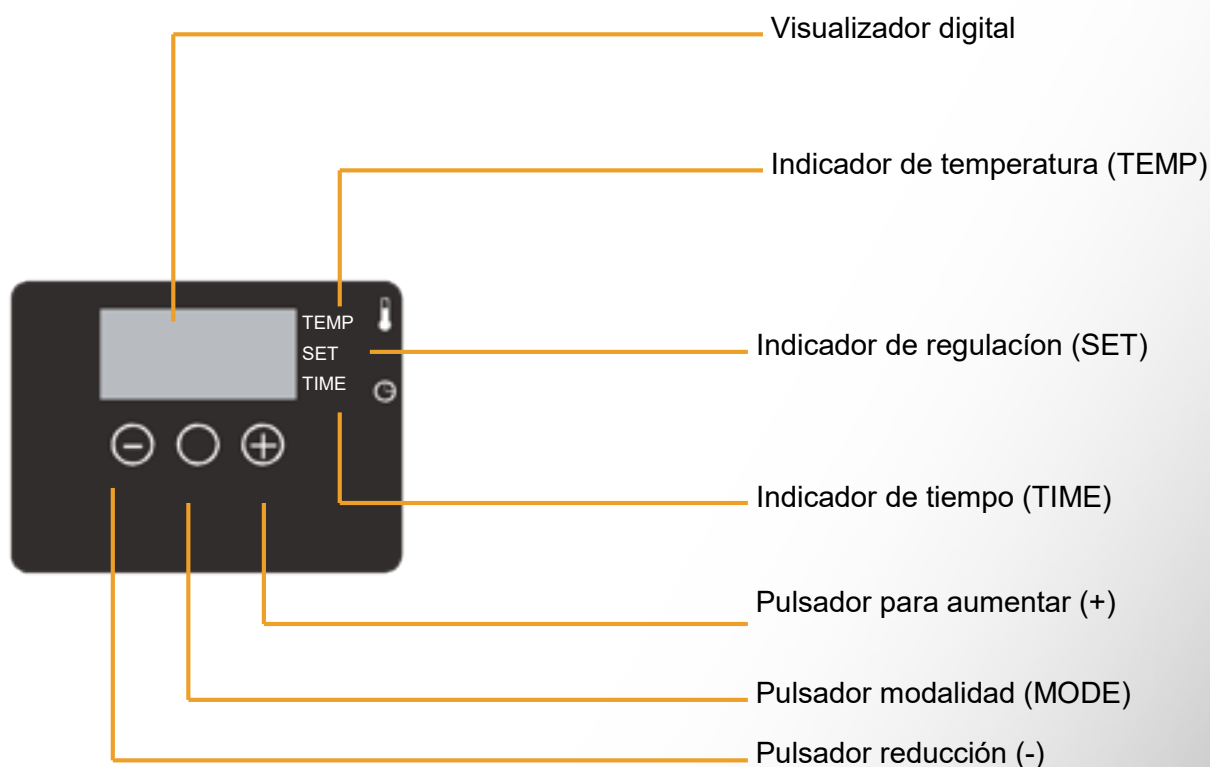
3. AJUSTE DE LA TEMPERATURA

Pulse el botón de modo situado en el centro del panel de control. Las luces (SET) y (TEMP) se colocan al lado de la pantalla se encenderán, indicando que se ha superado la temperatura de ajuste de modo.

A continuación, pulse el botón - situado a la izquierda del botón de modo de disminuir la temperatura del sistema, o el botón (+) situado a la derecha del botón de modo de aumentar la temperatura de set (). La temperatura se puede ajustar entre 96°C a 221°C. El LED mostrará los cambios que se producen.

NOTA :

El indicador de temperatura sólo mostrará temperaturas iguales o superiores a 96 ° C.



TIEMPO

4. AJUSTE DEL TIEMPO

Una vez que haya completado la calibración de la temperatura, pulse de nuevo el botón de modo. Esto le permitirá cambiar al modo de ajuste de tiempo.

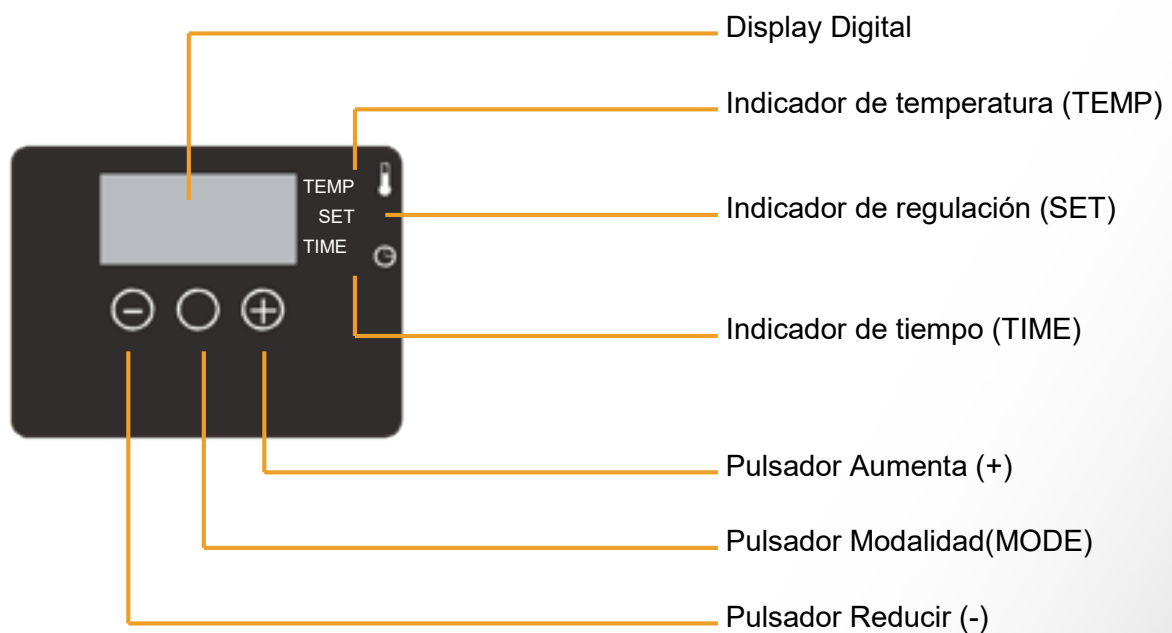
Los LED (SET) y (TIME) se encenderán, indicando que se ha ido a la Configuración de tiempo.

Ajuste el tiempo de la misma forma en que usted ha calibrado la temperatura. (+) (-)

El tiempo se puede ajustar desde 001 hasta 999 segundos.

Una vez que haya completado el ajuste de la temperatura y el tiempo, pulse el botón de modo una tercera vez.

Todos los LED se apagarán y la máquina volverá al modo "Transfer".



IMPORTANTE:

La prensa no funcionará si alguno de los LED del "Indicador de ajuste (SET) está activada. Estos LED indican que usted es, de hecho, todavía está en el modo de configuración o el ajuste de la temperatura del Tiempo, y no en la función "Transferencia".

RECORDAR:

Pulse la tecla de botón (MODE) una vez para ir a la Temperatura en el radio.

Pulse el botón de botón (MODE) una segunda vez para cambiar al modo de hora Ajuste.

Pulse el Aumento (+) o disminución (-) para realizar los cambios deseados.

PRESIÓN

5. AJUSTE DE LA PRESIÓN

La manivela de regulación de la presión está situada en el centro de la zona de calor.

Regular la presión girando la manivela, en sentido horario aumentaremos la presión en sentido antihorario disminuirémos la misma.

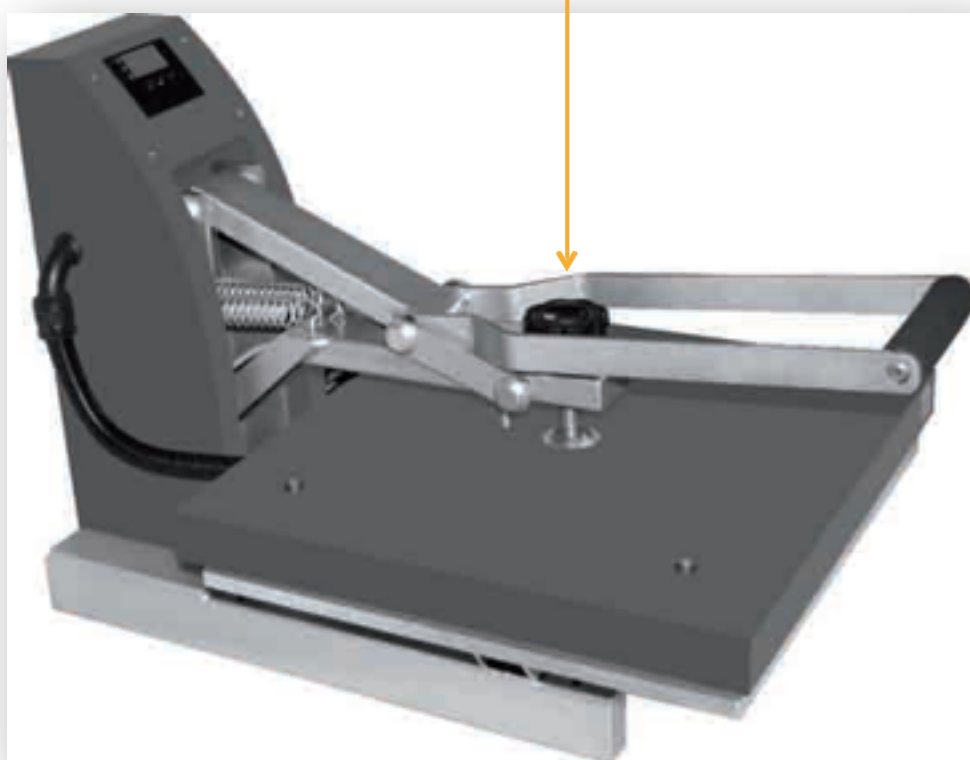
RECORDAR :

Hay que tener en cuenta para la regulación el espesor del tejido.

ATENCIÓN :

Daños estructurales causados por una presión excesiva no están cubiertos en la garantía.

Manivela regulación presión



Instrucciones de Uso

6. TRASFERENCIA

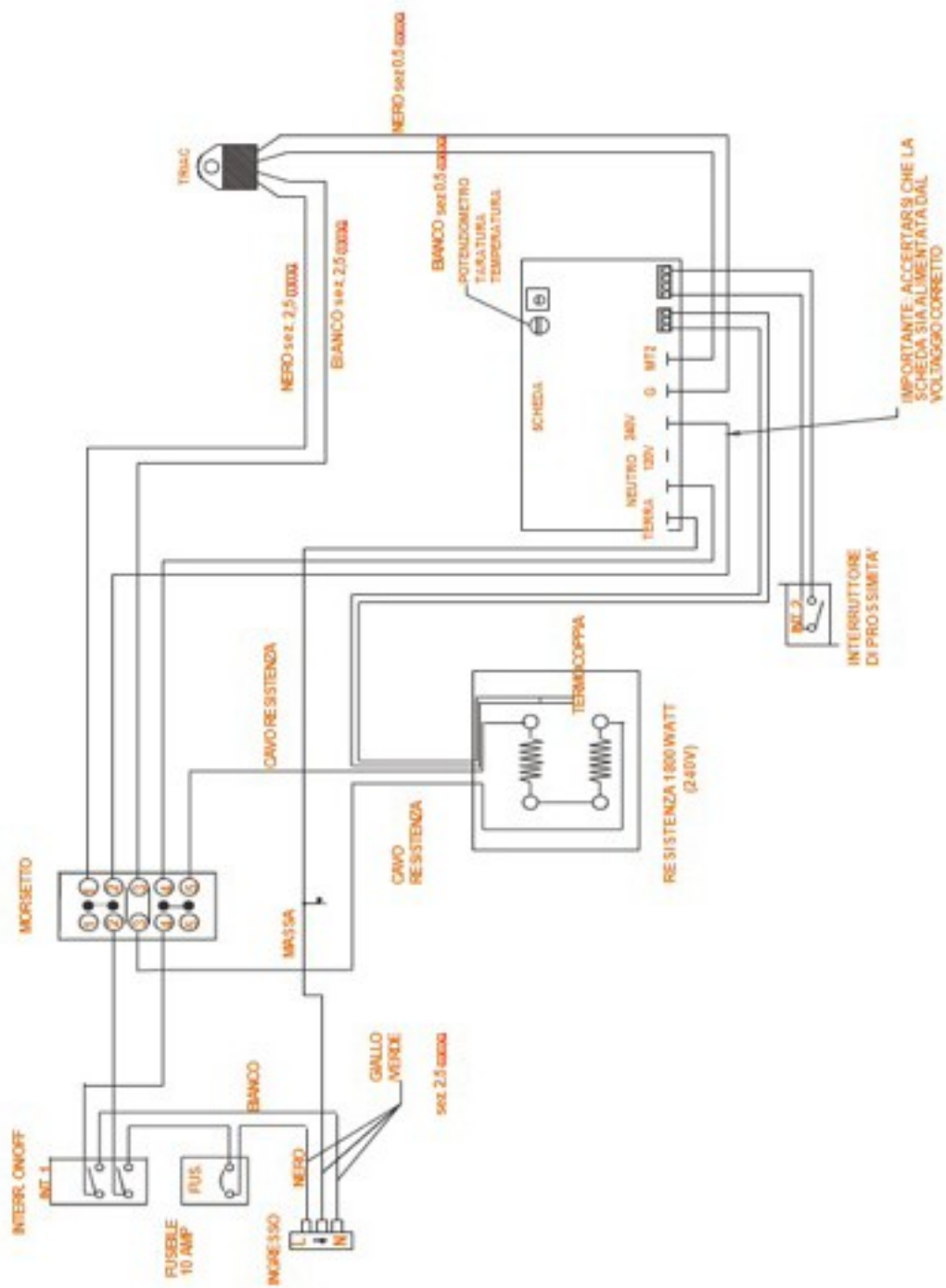
- Tan pronto como su equipo ha alcanzado la temperatura deseada, coloque la cabeza y la aplicación y proceder a la transferencia
- Baje la placa de calentamiento y bloqueo en la posición de transferencia. Esto hará que el temporizador se active de forma automática.
- El temporizador se completará automáticamente la cuenta atrás y, tan pronto como el ciclo de transferencia se haya completado, el sonido de un zumbador alertará al operador para elevar la placa de calentamiento de la prensa.
- El tiempo se restablecerá automáticamente y puede continuar con la siguiente aplicación



NOTA :

- 93°C = La temperatura más baja que la pantalla puede mostrar
- 96°C = La temperatura más baja que el sistema puede establecer
- 221°C = La temperatura más alta que el sistema puede ser configurado y la pantalla mostrará

Esquema Eléctrico



TÉRMINO DE GARANTIA

GARANTÍA

Siser S.r.l. asegura su máquina TS-BASE por un período de 12 meses a partir de la fecha de envío del mismo.

La garantía será efectiva sólo si la máquina ha sido utilizada con éxito siguiendo las instrucciones dadas en este manual, incluyendo el mantenimiento periódico proporcionado.

Los detalles que tienen grietas o defectos durante el periodo de garantía serán reparados o reemplazados sin cargo por Siser Srl en su sede de Vicenza.

En caso de entrega de las piezas defectuosas en el lugar, la misma debe ser enviada a se produjo la sustitución Siser.

Son a cargo del comprador los gastos de transporte o entrega de piezas de repuesto

La garantía no incluye todos los consumibles y el mantenimiento de rutina y las partes dañadas por el uso inadecuado de la máquina.

Reparaciones y / o sustituciones efectuadas durante el período de garantía no extienden la duración.

El reconocimiento de la garantía excluye cualquier reclamación por daños por pérdida de producción.

RESPONSABILIDAD

La garantía de correcto funcionamiento y rendimiento del cumplimiento total de la máquina al servicio prestado, y 'estrictamente dependiente de la correcta aplicación de las instrucciones contenidas en el manual.

Las únicas configuraciones y fines permitidos por el fabricante son los especificados en el manual.

Siser S.r.l. se exime de cualquier responsabilidad en caso de:

- El incumplimiento de las instrucciones para la instalación, uso y mantenimiento de estos en el manual de
- La insuficiencia de las condiciones de la planta y el medio ambiente en el que la máquina se va a funcionar
- Modificaciones no autorizadas a la máquina
- El uso por personas que no están informados y capacitados



CERTIFICACIÓN CE

REFERENCIAS NORMATIVAS

La máquina TS-BASE, como con equipo eléctrico que funcionen con tensiones entre 50 V y 1000 V, está sujeta a la Directiva de bajo voltaje 2006/95/EC (anteriormente Directiva 73/23/CEE) y la Directiva de compatibilidad electromagnética 2004 / 108 / CEE.

Debido a que no hay partes móviles impulsadas, como el movimiento de apertura y cierre de las placas de control con la mano, el TS-BASE no está comprendida en el ámbito de aplicación de la Directiva 2006/42/CE.

Cabe señalar que, además de cumplir con las instrucciones de este manual, el usuario debe aplicar las disposiciones de la legislación de seguridad de su país.



V.LE DELLA TECNICA n. 18 – 36100 VICENZA ITALY
TEL. +39 0444 287960 - FAX +39 0444 287959
E-mail: info@siser.it - www.siser.it
R.E.A. VI 171856 VI – Reg. Imp. VI n. 14971
Cap. Soc. € 103.300 i.v. – Partita IVA 01591490246
Società Unipersonale